



GIS day

**Synthèse de la journée
du Club Géomatique de Nouvelle-Calédonie**

Jeudi 12 novembre 2020



Remerciements et félicitations !

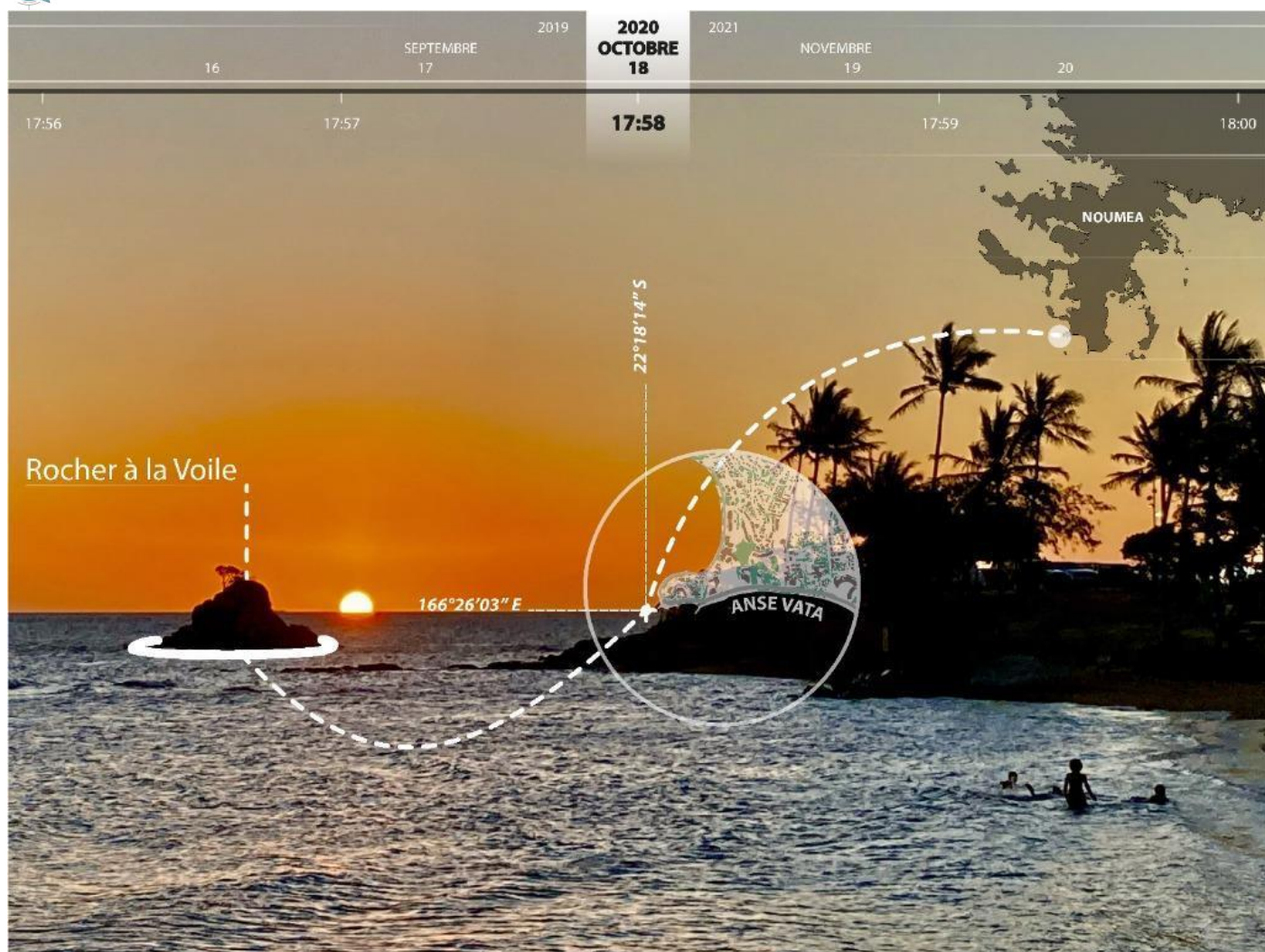
Un grand merci aux membres du comités d'organisation et aux financeurs de cette journée GIS DAY 2020 : le Gouvernement de la Nouvelle-Calédonie, l'OPT, les trois Provinces, le GIE Serail, la Ville de Nouméa et ENGIE-EEC.

Merci aussi à la province Sud pour avoir accueilli les participants au sein de ses locaux.

Merci encore aux sociétés et membres du Club qui ont offert des goodies à l'ensemble de participants : ESRI -FRANCE, ESRI INC, la ville de Nouméa et le Gouvernement de la Nouvelle-Calédonie.

Merci aussi aux sociétés MAGIS, INSIGHT, DEEPLIME ainsi qu'au Lycée du Mont-Dore pour leur participation.

... et félicitations au vainqueur du concours Géophoto 2020, Jean-Daniel Cieslak, qui s'est vu remettre un bon cadeau d'une valeur de 34 000 XPF.



géophoto 2020 gagnante : "Suspendre le temps à l'Anse Vata"- Copyright Jean-Daniel Cieslak

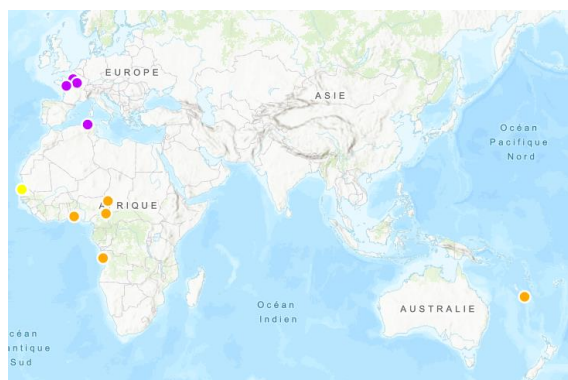


Table des matières

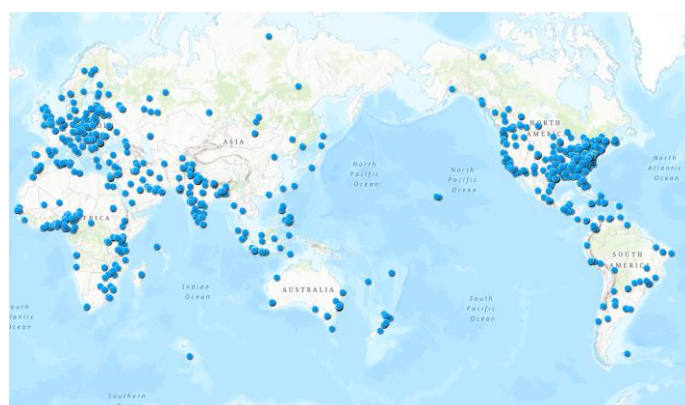
Table des matières	4
Avant-propos	4
Synthèse des discours d'introduction	6
Monsieur Julien TRAN AP, Élu de la province Sud	6
Monsieur Vaimu'a MULIAVA – Membre du gouvernement de la Nouvelle-Calédonie	8
Le programme de la matinée	9
Damien Buisson, Gouvernement de la Nouvelle-Calédonie	10
Déborah David, Waël Alibenahmed, Muriel Hagen, Gouvernement de la Nouvelle-Calédonie	11
Nicolas Rinck, province Sud	12
Pearl Winchester, Gouvernement de la Nouvelle-Calédonie	13
Jean-Daniel Cieslak, Antoine Belin et Elodie Lalenet, Ville de Nouméa	14
Yohan Loo, Gouvernement de la Nouvelle-Calédonie	15
Yaëlle Marcangeli - Nathalie Rollot-François Berger – EEC ENGIE	16
Le programme de l'après-midi	17
Fabien Capri, GIE SERAIL	18
Yann-Eric Boyeau, Isabelle Ricaud, MAGIS	19
Jean Massenet, INSIGHT	20
Laurent Wagner, DEEPLIME	21
Sébastien Cathala & Marc – élève de seconde, Lycée du Mont-Dore	22
Houy-Sy Thao, Gouvernement de la Nouvelle-Calédonie	23
Retour sur la "cartopartie"	24
Appréciation du GIS Day 2020 par les participants	26

Avant-propos

Le GIS Day 2020, ce sont des centaines d'événements organisés de part le monde (même la crise sanitaire n'arrête pas le GIS Day) dont 12 événements francophones répertoriés par Esri FRANCE.



GIS Day 2020- Francophone



GIS Day 2020 - Worldwide

En Nouvelle-Calédonie donc, le GIS Day 2020 a réuni près de 165 participants. C'est la province Sud qui accueillait l'événement cette année dans l'auditorium, tout au long de la journée.

Merci aux 165 inscrits au GIS DAY 2020 NOUMEA ! Merci aux financeurs (GIE SERAIL, OPT-NC, Ville de Nouméa, EEC-ENGIE et province des Îles Loyauté) et à la province Sud pour son accueil ! Merci aux membres du Club pour leur temps !

Merci aussi aux représentants de la puissance publique, Messieurs Julien TRAN AP (province Sud) et Vaimu'a MULIAVA (Membre du gouvernement de la Nouvelle-Calédonie en charge de la transformation numérique, de la simplification de l'administration et de l'évaluation des politiques publiques) pour leur présence et leur écoute. Nous sommes toujours heureux de pouvoir partager notre passion de la géomatique et de présenter les réalisations des membres du Club. Ce sont autant d'outils d'aide à la décision pour tous les domaines des politiques publiques : eau, éducation, culture, développement durable, énergie, etc...

Merci à tous les intervenants publics (gouvernement de la Nouvelle-Calédonie, Ville de Nouméa, province Sud, province Nord) et privés (GIE SERAIL, ENGIE-EEC, MAGIS, DEEPLIME, INSIGHT).

Merci à la province Nord pour l'organisation de la cartopartie ... où l'application des principes collaboratifs et participatifs à la cartographie.

Et enfin une mention spéciale au Lycée du Mont-Dore, à Marc élève de seconde, et son professeur Sébastien Cathala pour l'usage innovant qu'ils font de la géomatique dans le domaine de l'éducation.



Synthèse des discours d'introduction



La communauté des Géomaticien en Nouvelle-Calédonie



Monsieur Julien TRAN AP, Élu de la province Sud

La journée de la géomatique, qui était autrefois un événement du gouvernement de la Nouvelle-Calédonie, est depuis cinq ans organisée par le club de la géomatique et s'inscrit dans un événement mondial : la journée internationale du SIG.

La première année était uniquement réservée aux membres du club et a recueilli 90 personnes, avec pour format matinée plénière et après midi ateliers.

Pour la deuxième année, les présentations à l'auditorium de la matinée ont été ouvertes aux professionnels du domaine et la participation a été de 120 personnes.



Pour la troisième année, et suite à de nombreux retours de professionnels et de particuliers, l'événement est ouvert, sur inscription, à toute personne désireuse de participer. De plus un « espace pro » est proposé aux professionnels du domaine afin qu'ils puissent exposer leurs travaux et avoir une meilleure visibilité.

Cette année, le format de la journée évolue quelque peu : une journée complète en plénière, la matinée étant réservée aux présentations des membres du club et l'après-midi à un atelier GIE SERAIL puis à des présentations ouvertes aux professionnels du domaine. En parallèle des présentations de l'après-midi, une carto-partie est organisée afin de sensibiliser le public aux outils de travail collaboratifs et participatifs. Cette année, nous attendons environ 170 personnes.

LES GRANDES TENDANCES POUR LA PROVINCE SUD

L'ouverture de nos données opérationnelle et active

Après l'ouverture des données réalisée par la province Sud, plusieurs partenaires utilisent et exploitent désormais nos données de façon opérationnelle (exemple : Aires protégées diffusées sur Georep, les PUD sur l'outil du GIE SERAIL, les ressources en eau par la DAVAR, etc.).

Afin de continuer à améliorer son offre de service et améliorer la visibilité de ces données, la province Sud a pour projet le **développement d'un portail cartographique qui verra le jour en milieu d'année prochaine**. La création de ce portail permettra aussi d'augmenter le nombre de données open ainsi que le nombre de webservices accessibles.

En parallèle de ce projet, une évolution de l'espace environnement du site internet de la province Sud est en cours afin de pouvoir proposer des cartographies thématiques ainsi que des indicateurs dynamiques.

Une collaboration entre les partenaires en pleine expansion

Cette année, à l'image de la Carto-partie organisée lors du GIS Day, est une année qui aura été marquée par un grand nombre de collaborations entre les partenaires.

Plusieurs conventions ont été signées par la province Sud ou vont l'être (CANC, BioCaledonia, Sud Foret, DAVAR, etc.) afin de pouvoir partager des outils et centraliser la donnée dans une base commune notamment avec l'application provinciale Agribase qui est un bel exemple de travail participatif autour de la thématique agricole.

Une autre collaboration marquante est l'acquisition de l'ensemble du territoire calédonien en image satellite pléiades qui a été réalisé grâce à une commande commune gouv/provinces (optimisation budgétaire).

Plusieurs groupes de travail communs (Club géomatique + ART) se sont tenus sur des thématiques différentes : les bonnes pratiques d'acquisition d'images satellites, les objectifs de développement durables et la définition d'un MOS (mode d'occupation du sol).

Le discours a été filmé et est disponible : [Youtube](#)



Monsieur Vaimu'a MULIAVA – Membre du gouvernement de la Nouvelle-Calédonie

La Nouvelle-Calédonie est un pays qui manque de données. Vous tous ici présents vous contribuez à changer cela et vous apportez des éléments d'aide à la décision pour élaborer des stratégies de politiques publiques qui couvrent plusieurs domaines comme l'environnement, l'économie, etc.

Le club de la géomatique avec ses membres issus du gouvernement, des provinces et les autres partenaires du club, permet de générer de la synergie là où politiquement peut-être il en manque parfois. C'est pour cela que je salue votre travail tous les ans en participant à cette journée où vous êtes de plus en plus nombreux. Vous pouvez vous applaudir parce que là où ça ne converge pas toujours, vous montrez l'exemple !

Je suis un calédonien qui a travaillé à l'extérieur. Comme d'autres, quand je suis rentré ici j'ai eu beaucoup de difficultés pour trouver ma place. J'ai pu penser que mon pays ne m'aimait pas ! Cependant, je suis là malgré les difficultés que j'ai pu connaître.

En tant que membre du gouvernement et avec Christopher Gygès nous essayons de valoriser les entrepreneurs d'ici, ceux qui restent. C'est toujours très difficile de réussir chez soi et cette dynamique que vous avez créé et sa pérennité sont exemplaires car vous êtes toujours là et à un moment de notre histoire on se pose la question de ce que cela veut dire d'être calédonien ...

J'ai envie de répondre à cette question de la manière suivante : c'est celui qui reste. Ceux qui restent sont les héros de notre pays malgré les incertitudes économiques et les incertitudes politiques.

Continuez à être de ceux qui collectent de la donnée pour éclairer nos choix politiques et merci d'être de ceux qui restent.

Le discours a été filmé et est disponible : [Youtube](#)



Le programme de la matinée

7h30				
8h			Discours d'accueil	<p>Province Sud – Julien TRAN AP – Élu de la province Sud Gouvernement de la Nouvelle-Calédonie - Vaimu'a MULIAYA – Membre du gouvernement en charge d'animer et de contrôler les secteurs des constructions publiques, du patrimoine immobilier et des moyens, du logement et de l'urbanisme. Il est également chargé du secteur de la fonction publique, de la transformation numérique, de la simplification de l'administration et de l'évaluation des politiques publiques. Agenda de la journée : Xavier Sevin – Ifingo</p>
8h20	GNC - DTSI	Damien Buisson	Club géomatique : une 5ème année pas comme les autres.	On reviendra sur les actions principales du Club cette année , nouveaux membres, actions principales et groupe de travail vous saurez tout sur l'année écoulée !
8h35	GNC -DTSI	Déborah David Waël Alibenahmed Muriel Hagen	Le Géorep comme vous l'avez jamais vu !	"Géorep", un nom qui se veut de plus en plus connu. Ce que l'on sait moins c'est tout ce que l'on ne voit pas. Au gouvernement, la cartographie est un outil en plein essor pour la saisie terrain, la gestion des informations récoltées et sa valorisation. De plus en plus de métiers non cartographiques passent désormais par ce vecteur très visuel et ergonomique. Alors, que se cache-t-il derrière Géorep.nc ?
9h05	Province Sud	Nicolas Rinck	La cartographie des connectivités écologiques en province Sud.	Description des enjeux, de la méthode et des résultats pour une cartographie mettant en évidence la continuité structurelle des écosystèmes forestiers en province Sud.
9h25	GNC-DAVAR	Pearl Winchester	Politique de l'Eau Partagée et Géomatique	Retours sur la PEP et PROTÈGE, organisation de la MISE, projets de l'OTB, projets SIG en particulier.
9h45	Pause-café, photo traditionnelle			
10h15	Ville de Nouméa	Jean-Daniel Cieslak et Antoine Belin	La géomatique comme outil d'aide au changement	Comment intégrer les outils géomatiques dans son quotidien : le cas du raccordement aux Stations d'épuration des administrés de la Ville de Nouméa
10h30	Ville de Nouméa	Jean-Daniel Cieslak et Elodie Lalenet	Cartographie d'un patrimoine immatériel	Comment valoriser l'accès à des contes océaniques à travers leur géolocalisation
10h45	GNC-DITTT	Yohan Loo	Le SIG Cadastre V3	Présentation de la nouvelle version du SIG Cadastre v3
11h05	EEC ENGIE	Yaëlle Marcangeli Nathalie Rollot	Échanges d'informations via web services ArcGis : partage de données cartographiques entre EEC et la DIMENC dans le cadre du développement des centrales photovoltaïques.	Dans le cadre de la réglementation liées aux autorisations d'exploiter des centrales photovoltaïques réinjectant la totalité de l'énergie produite sur les réseaux électriques, la DIMENC a sollicité EEC afin d'avoir un outil facile d'utilisation et d'accès permettant un meilleur suivi lors de l'instruction administrative. Un outil cartographique a été proposé.
11h30			Clôture de la matinée	Lancement de la cartopartie Remise du prix concours Photo 2020 Synthèse de la matinée et présentation du déroulement de l'après-midi.



Damien Buisson, Gouvernement de la Nouvelle-Calédonie

Club géomatique : une 5ème année pas comme les autres



Damien rappelle les objectifs du Club qui comporte à ce jour 23 membres : « **Animation d'un réseau technique autour de la Géomatique** ».



Les principaux sujets traités par le Club en cette année 2020 ont été divers : **L'Institut d'Archéologie de la Nouvelle-Calédonie et du Pacifique**, **Retour d'expérience** formation géomatique hors-territoire avec bourse d'affectation spéciale, **CaféGéo et suivi des données** à la Ville de Nouméa, Problématique des **ZIPVAs** pour les chantiers cartographiques en Nouvelle-Calédonie, Présentation de la solution mise en place par le gouvernement pour la lutte contre le scarabée « **Rhinocéros** », Présentation d'un **florilège d'applications** de la province Nord, Un point sur le **externalisation de l'infrastructure SIG** de la ville de Nouméa, etc.

Deux groupes de travaux thématiques ont été animés : « **Drones** » et « **A quoi sert la Géomatique en Nouvelle-Calédonie (du point de vue développement durable) ?** ».

Des travaux menés en commun : **Commande d'images Pléiades (50cm)**, **MOS 2.0**, **Evolution de l'Explorateur cartographique Catalogue UIA (Utilisateur Institutionnel Autorisé)**,

Un club qui communique et qui rayonne dans la région !

- **SIG 2020 : La plénière** - A voir sur : <https://www.youtube.com/embed/pOKcYEt2GPs>
- Emission consacrée à la géomatique en Nouvelle-Calédonie : A réécouter sur <https://la1ere.francetvinfo.fr/nouvellecaledonie/emissions-radio/monde-entreprise>
- **Mission Wallis et Futuna** : Novembre 2020 : Accompagnement pour la mise en place du SIG territorial
- **Pacific Islands GIS and Remote Sensing User Conference** : Participation décalée à l'année prochaine?

La présentation est disponible [au format PDF](#) / [YouTube](#)



Déborah David, Waël Alibenahmed, Muriel Hagen, Gouvernement de la Nouvelle-Calédonie

Le Géorep comme vous ne l'avez jamais vu !

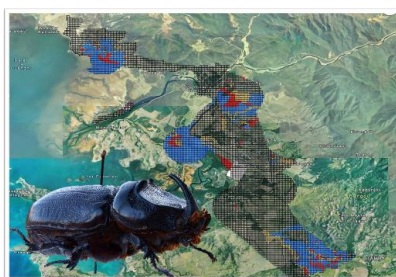
Aujourd'hui, le Géorep c'est 75 applications dont environ 2/3 sont sécurisées et 52 000 visites en moyenne grand public. Applications que vous connaissez par le biais du portail Géorep.nc.

Depuis quelques petites années, on voit les besoins évoluer et intéresser des non géomaticiens. Les thématiques sont de plus en plus séduits par la puissance d'acquisition de la donnée, de valorisation et de gestion. Avec le positionnement sur le Cloud, et le nombre d'applications sur étagères disponibles dans le cadre d'ArcGis Online, le gouvernement se dote d'outils efficaces pouvant répondre à de très nombreux besoins. Ainsi, sans développement, la réactivité est plus grande. La diversité et la facilité d'utilisation est telle que cela nous permet de toucher de plus en plus de métiers. Ainsi, en 4 ans, nous avons vu notre nombre d'applications plus que tripler.

Les thématiques concernées aujourd'hui, sont entre autres le suivi des maladies végétales, des insectes ravageurs, la santé et la sécurité des personnes, l'environnement terrestre et maritime, l'aménagement du territoire, l'économie, données de société et bien d'autres.

Waël Alibenahmed (DAVAR) et Muriel Hagen (DASS) ont présenté deux cas d'usage novateurs de l'utilisation des SIG.

Plan d'éradication du scarabée rhinocéros



Contrôle de la qualité des eaux de loisirs

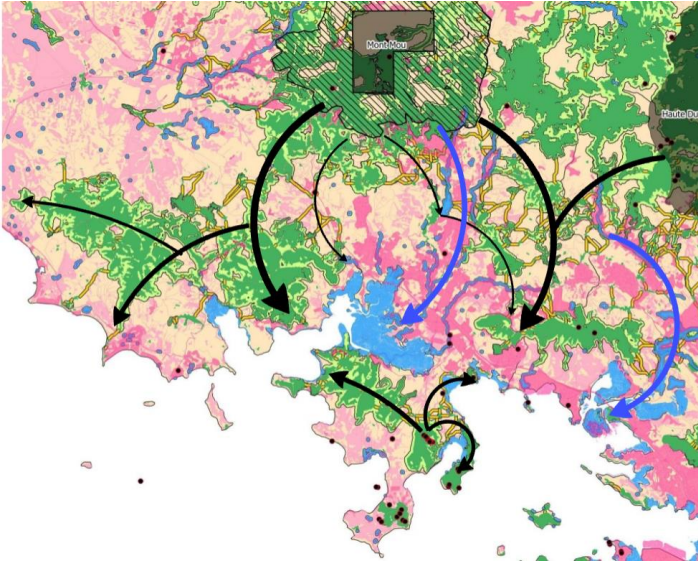


La présentation est disponible [au format PDF](#) / [YouTube](#)



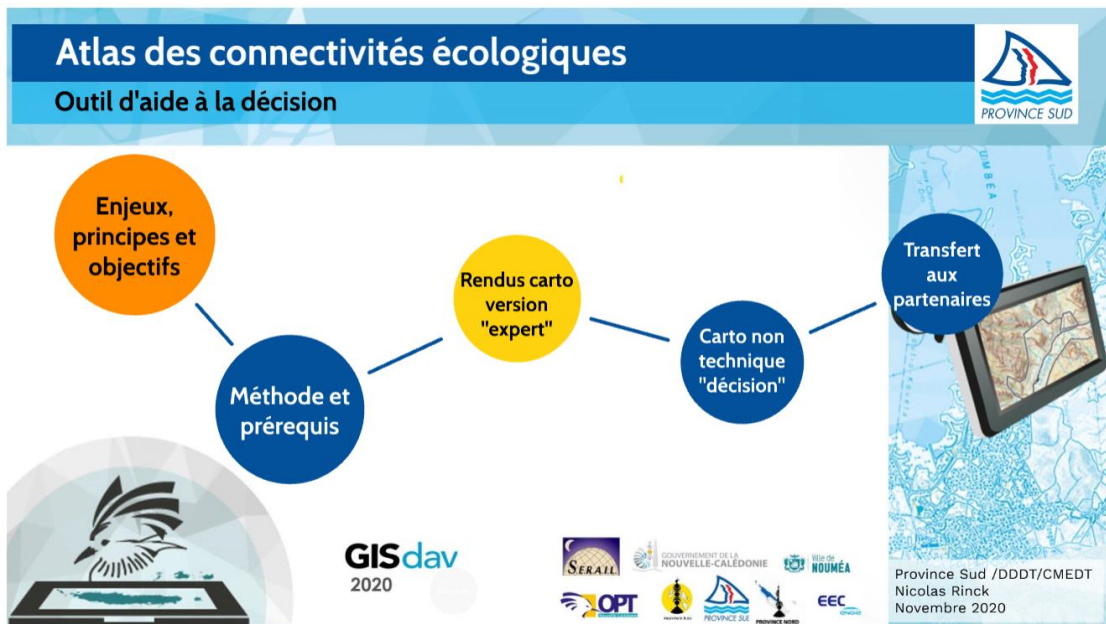
Nicolas Rinck, province Sud

La cartographie des connectivités écologiques en province Sud.



Nicolas nous a présenté comment sur la base de ressources existantes a été établie une cartographie des connectivités écologiques des milieux forestiers à l'échelle de la province Sud.

Cette carte, un puissant outil d'aide à la décision pour conjuguer développement urbain, aménagement du territoire et respect de la nature.



La présentation est disponible au format prezi: <https://prezi.com/view/qePIQisiEDs2FvaYrNgQ/> / YouTube



Pearl Winchester, Gouvernement de la Nouvelle-Calédonie

Politique de l'Eau Partagée et Géomatique



Le Congrès approuve le 20 février 2019 la création d'un **Comité de l'Eau** (organe politique inter-institutions) et du **Forum de l'Eau** annuel. Après consultation du CESE, du sénat coutumier et du CCE, **le schéma d'orientation de la PEP a été voté à l'unanimité par le Congrès le 19 mars 2019.**

6 OBJECTIFS STRATÉGIQUES

- OS₁ | PLAN 2023**
PR'EAU'TECTION
- OS₂ | PLAN 2025**
EAU'PTIMISATION
- OS₃ | PLAN 2023**
EAU'CITOYEN
- OS₄ | PLAN 2045**
ZÉR'EAU POLLUTION
- OS₅ | PLAN 2025**
VAL'EAU'RISATION
- OS₆ | PLAN 2030**
EAU'TOSUFFISANCE

Pearl Winchester, de la DAVAR, présente en synthèse la PEP NC composé de 709 actions, répartis en 6 Objectifs Stratégiques (OS) et 4 Objectifs Transversaux (OT).

4 OBJECTIFS TRANSVERSAUX

- OT_A | PLAN 2023**
LOI SUR L'EAU
- OT_B | PLAN 2021**
DATA EAU
- OT_C | PLAN 2023**
COMPÉTENCE EAU
- OT_D | PLAN**
GOVERNANCE EAU

La Mission InterServices de l'Eau (la MISE) s'est organisée en 10 groupes de travail interinstitutionnel : un groupe pour chaque OS ou OT de la PEP, chargé de mener les actions du schéma d'orientation. La Politique de l'Eau Partagée et la MISE sont aussi soutenues grâce au projet PROTEGE (financement européen) ou à l'Office Français de la Biodiversité. Le groupe OTB : Data Eau, regroupe des agents du gouvernement, des provinces, du CRESICA, et a notamment pour rôle de faire avancer les 117 actions qui sont listées dans le schéma d'orientation de la PEP, dont 23 utilisent les termes « Carte » ou « Cartographie » dans leur intitulé.

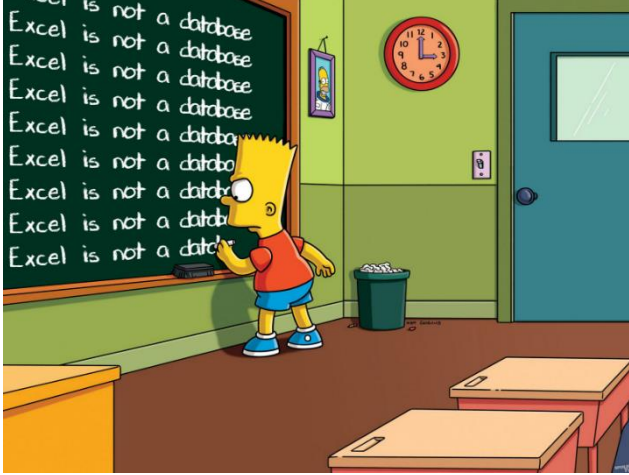
Les géomaticiens de NC participent donc aussi à la PEP, à leur niveau, et nous le voyons avec les actions de l'CEIL, de la DASS-NC, du GIE SERAIL,... N'oubliez pas, l'eau c'est la vie, l'eau c'est le lien, l'eau c'est le partage.

La présentation est disponible [au format PDF](#) / [YouTube](#)



Jean-Daniel Cieslak, Antoine Belin et Elodie Lalenet, Ville de Nouméa

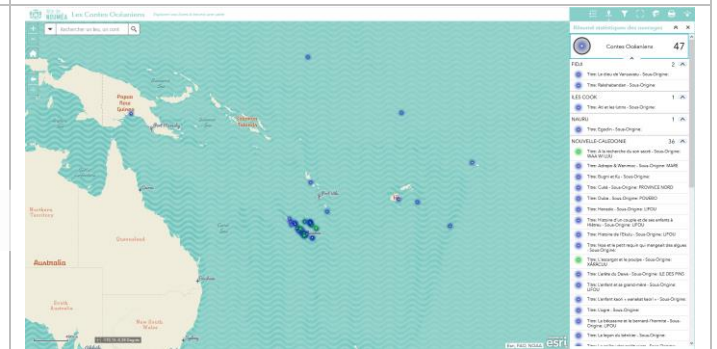
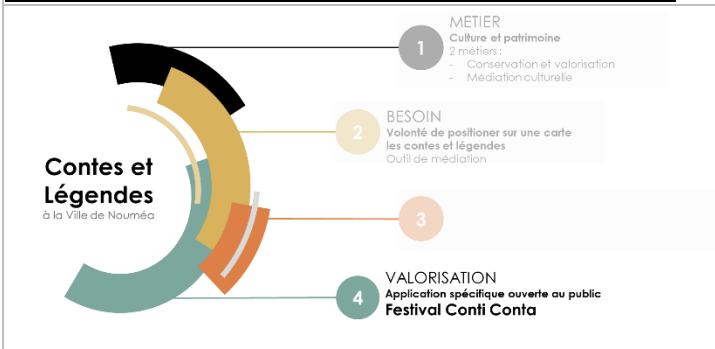
La géomatique comme outil d'aide au changement - Cartographie d'un patrimoine immatériel



La Ville de Nouméa présente 2 projets où la géomatique vient en appui d'un métier. Le premier sujet est plus technique, il concerne le raccordement aux stations d'épuration de la Ville de Nouméa. Le second s'attache quant à lui à la géolocalisation d'un patrimoine immatériel, les contes et légendes d'Océanie.

Jean-Daniel était accompagné pour le premier sujet d'Antoine BELIN, Chef du Bureau Raccordement à l'Assainissement et Permis de Construire et pour le second sujet d'Elodie LALENET Chef du Service Conservation et Valorisation du Patrimoine.

La VDN a souhaité montrer la simplicité d'appréhender des outils géomatiques et comment de l'information géographique valorise vos activités.



La présentation est disponible [au format PDF](#). Sur Youtube : [Première partie](#) / [Seconde partie](#)



Yohan Loo, Gouvernement de la Nouvelle-Calédonie

Le SIG Cadastre V3

Yohan a présenté la version 3 du SIG cadastre une application importante à la fois pour les services publics et les acteurs privés : géomètres, notaires, aménageurs, etc.

Un outil implanté

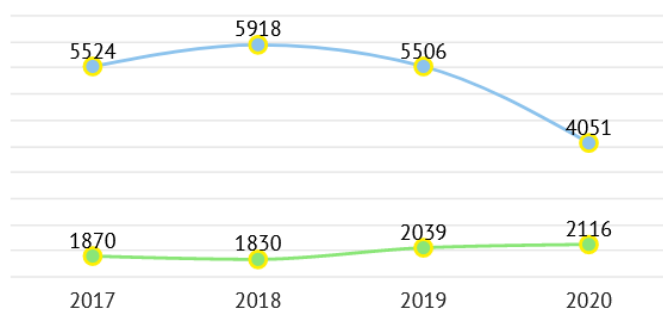
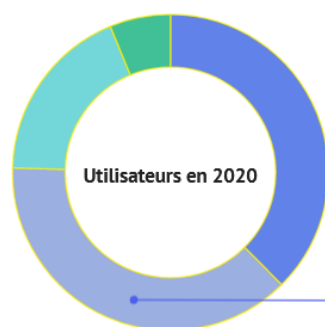
\$ 3.7 M
Redevances de 2019

322 utilisateurs

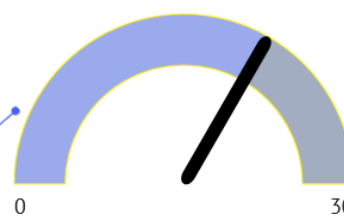


Utilisateurs en 2019

Utilisateurs en 2020



● connexions publiques ● connexions pro



● Communes inscrites



La présentation est disponible sur : <https://prezi.com/i/bubi4rkt64z9/gisday2020-sig-cadastre/> et sur [YouTube](#)



Yaëlle Marcangeli - Nathalie Rollet-François Berger – EEC ENGIE

Échanges d'informations via webservice ArcGis : partage de données cartographiques entre EEC et la DIMENC dans le cadre du développement des centrales photovoltaïques.

L'Arrêté du gouvernement n°2018-1225/GNC fixant les conditions d'achat de l'électricité produite par les installations implantées sur bâtiment utilisant l'énergie solaire photovoltaïque de puissance installée comprise en 36 et 250 kWc engendre quelques contraintes :

« Art 5 : Pour signer le contrat d'achat, les conditions suivantes sont remplies : [...] 3° - il n'y a pas, sur la parcelle cadastrale où l'installation est réalisée, une installation utilisant l'énergie solaire photovoltaïque, d'une puissance crête installée à 36 kWc et inférieure ou égale à 250 kWc qui bénéficie déjà d'une autorisation d'exploiter et d'un contrat d'achat ; ... »

EEC assure la mise à jour des données nécessaires à l'instruction du dossier par la puissance publique (*Identification des parcelles cadastrales, Nom du producteur, Puissance de l'installation, Année de mise en service, N° d'autorisation d'exploiter de la DIMENC, Statut : accord EEC donné / autorisation d'exploiter délivrée / mise en service / démantelée*) et le mets à disposition via un web service.

INTERET POUR EEC

Visualisation de l'environnement du projet facile pour son étude

Base de données regroupant les informations principales de chaque projet

Diminution des échanges papier/mail entre les 2 entités

INTERET POUR LA DIMENC

Respect des critères réglementaires plus facilement évalué durant l'instruction d'autorisation d'exploiter

Base de données regroupant les informations principales de chaque projet

Diminution des échanges papier/mail entre les 2 entités



6



La présentation est disponible [au format PDF](#) / [YouTube](#)



Le programme de l'après-midi

Les ateliers du GIE SERAIL – Fabien Capri – GIE SERAIL

Restitution de la NEIGe 3.0

13h-15h

Cette année, pour son 2ème atelier, le GIE SERAIL présentera le lancement de la NEIGe 2020. La NEIGe (Nomenclature d'Échange d'Informations Géographiques) est destinée à faciliter la saisie, la fourniture et l'échange d'informations géographiques numériques, dans le but de constituer et d'actualiser les bases de données. Cette norme est utilisée principalement comme : une liste d'objets attendus dans le cadre d'acquisition de données topographiques et un modèle conceptuel pour échanger des informations géographiques. De nombreux professionnels utilisant la NEIGe, ont sollicité le GIE afin d'actualiser cette norme, la NEIGe n'ayant pas évolué depuis 2012. C'est ainsi que différents travaux ont été menés par les groupes de travail prenant en compte les mises à jour et les nouvelles propositions.

Cet atelier permettra de présenter en première partie : la nouvelle interface

- une NEIGe numérique - bienvenue à la NEIGe.NET ! - une NEIGe pédagogique - description et fiche de méthode de saisie - une NEIGe référence - fichiers de gabarit complet - une NEIGe évolutive - mise à jour aisée.

En deuxième partie, l'atelier se focalisera sur les échanges : présentation et discussion des objets révisés. L'objectif du GIE SERAIL est de finaliser les travaux en novembre et décembre pour un lancement au 1er janvier 2021, avec une période de transition de 6 mois.

SMART City : L'aménagement et la planification urbaine avec ArcGIS Urban - Yann-Eric Boyeau-Isabelle Ricaud – MAGIS

ArcGIS Urban est une application en ligne qui permet de modéliser une ville ou un territoire en 3D. ArcGIS Urban intègre le PUD et les règles d'urbanisme associées afin de planifier, modéliser et mesurer l'impact de différents scénarios d'aménagement urbain. C'est un outil de collaboration en ligne pour les partenaires mais également un outil de communication avec le grand public. On s'est prêté à l'exercice sur Nouméa.

15h00-15h20

INSIGHT et la communauté géomatique calédonienne – Jean Massenet – INSIGHT

Positionnement d'INSIGHT dans l'écosystème et actions concrètes au profit de la communauté géomatique de la Nouvelle-Calédonie, avec un focus sur quelques projets phares permettant l'établissement de données de références à portée territoriale.

15h20 – 15h40

Présentation de Deeplime et Lemonite – Laurent Wagner – Deeplime

Deeplime et Lemonite développent ensemble des applications "cloud" natives pour le traitement de données géospatiales, à 2d ou 3d, principalement dans le domaine de la mine, de l'environnement et d'hydrogéologie. Les applications vont du nettoyage des données au reporting automatique en passant par la modélisation. Nos équipes, composées d'experts en data science, machine learning, architecture cloud et géosciences, ont remporté la médaille d'or du challenge initiative du groupe Eramet grâce à notre plateforme de traitement de données géospatiales.

15h40-16h00

Usages de la cartographie au lycée du Mont-Dore - Sébastien Cathala – Lycée du Mont-Dore

Avec le développement d'applications grand public et la mise à disposition d'outils très puissants aux établissements scolaires, il devient aisé de renforcer la pratique habituelle de la cartographie. Avec plus de facilité qu'auparavant, mais aussi parce que les jeux de données sont disponibles, l'utilisation de logiciels SIG se met au service des enseignements et particulièrement du cours de Géographie. Les élèves peuvent ainsi représenter et étudier des phénomènes inscrits dans les territoires à commencer par celui de la Nouvelle-Calédonie.

16h00-16h20

Data.gouv.nc, la plateforme open data de la Nouvelle-Calédonie - Houy-Sy Thao – GNC DTSI

Présentation du programme open data de la Nouvelle-Calédonie : démarche, choix et perspectives

16h20-16h40

Clôture de la journée

Résultat de la cartopartie et tirage au sort des licences ArcGIS



Fabien Capri, GIE SERAIL

Restitution de la NEIGe 3.0

Fabien présente les évolutions de la Nomenclature d'Échange d'Informations Géographiques.

Née en 1995, cette nomenclature a été élaborée par le Centre de Documentation Cartographique de la Ville de Nouméa., le Service Topographique de la Province des îles et le Service Topographique et Foncier de la Province SUD.

Elle est destinée à faciliter la saisie, la fourniture et l'échange d'informations géographiques numériques, dans le but de constituer et d'actualiser une base de données.

La liste des objets a pour ambition d'être exhaustive et utilisable dans tout type d'échange : données topographiques ou non, apparentes ou masquées, réelles ou virtuelles.

1. EDIFICATION - 1.1. AERODROME

NUM.	NOM	PLAN DXF	DESCRIPTION	Z	PRIM. DXF	NOM BLOC	POINT INSERT.	CP RECOLEMENT & TERRESTRE	CP AERIEN	RECOLEMENT TERRESTRE	AERIEN
1.	EDIFICATION	EDIFICAT	FAMILLE EDIFICATION								
1.1.	AERODROME	AERODROM	ENCEINTE TECHNIQUE APPARENTE DESTINEE AU TRAFIC AERIEN (BATIMENTS ET OUVRAGES)								
1.1.1.	BALISE D'AERODROME	BALIAERO	TOUT SUPPORT AUTRE QUE ANTENNE : BALISE DE DELIMITATION, MANCHE A VENT...	\$	BLOC	BALIAERO	J5	P	/		
1.1.2.	PISTE D'AERODROME	PISTAERO	SURFACE PERMETTANT CIRCULATION, DECOLLAGE ET ATERRISSAGE DES AVIONS, Y COMPRIS VOIES D'ACCES ET ZONES DE STATIONNEMENT	\$	POLYLIGNE			\$	\$		
1.1.2.1.	AXE PISTE	PISTAXE	AXE MATERIALISE PERMETTANT L'ATERRISSAGE ET LE DECOLLAGE	\$	POLYLIGNE			L	L		
1.1.2.2.	SEUIL PISTE	PISTSEU	EXTREMITÉ MATERIALISÉE DE LA PISTE	\$	POLYLIGNE			L	/		

L'objectif de la NEIGe 2020 est de :

- Mieux la partager : NEIGe .NET – site internet dédié,
- Mieux la décrire : fiche pour chaque composant structurant,
- Plus lisible : comportement,
- Plus facile d'accès : fichier de gabarit,
- Plus facile à mettre à jour,
- Limiter les spécifications – en intégrer un maximum (symbologie),
- Réflexion sur les nouvelles technos drone, lidar.

La présentation est disponible au [format PDF](#) / [YouTube](#)



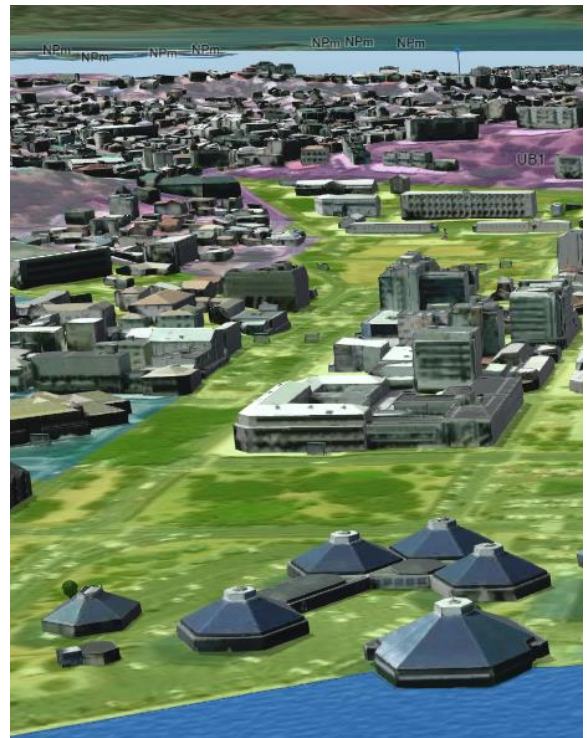
Yann-Eric Boyeau, Isabelle Ricaud, MAGIS

SMART City : L'aménagement et la planification urbaine avec ArcGIS Urban

Avec comme clé de voûte l'objectif de créer Communauté Urbaine Résiliente et Durable pour faire face aux défis de notre siècle :

1. Environnementaux (perte biodiversité, dérèglement climatique)
2. Sociaux
3. Économiques (fragilité des ressources, crise sanitaire)

... ArcGis Urban permet une approche de l'urbanisation plus systémique (optimisant les flux de matière), plus connectée (optimisant la collecte d'informations) et plus participative (permettant plus de transparence et un meilleur partage d'informations).



Nouméa, Smart City ?

La présentation est disponible [au format PDF](#) / [YouTube](#)



Jean Massenet, INSIGHT

INSIGHT et la communauté géomatique calédonienne

Jean souligne l'implication de la société INSIGHT dans la communauté géomatique calédonienne. INSIGHT permet :

- D'adapter les offres AIRBUS au contexte calédonien
- Application UIA
- Couverture de la NC en Pléiades THR UIA
- Partage de connaissance - Accompagnement & Devoir de conseil
- Représentation & Facilitation.



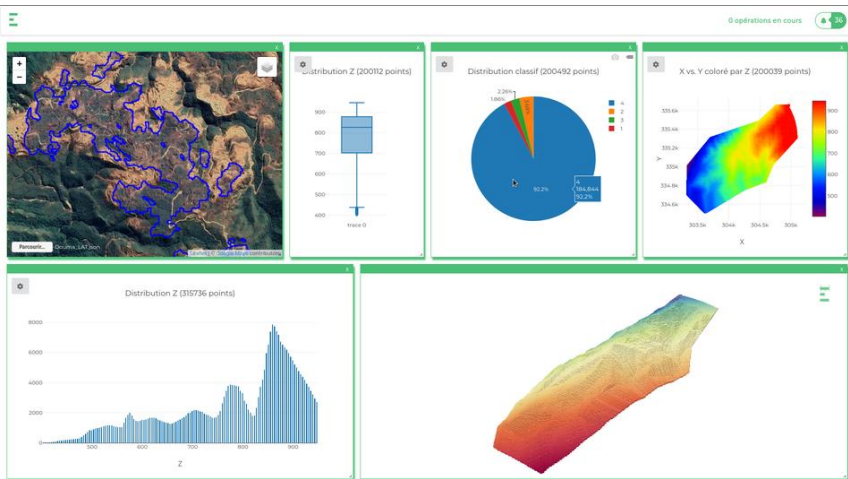
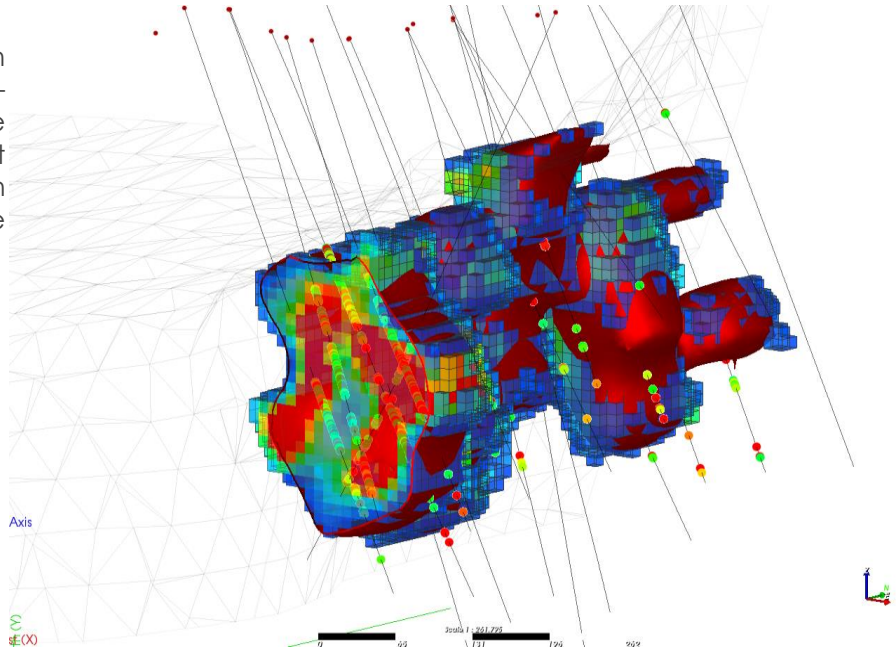
La présentation est disponible [au format PDF](#) / [YouTube](#)



Laurent Wagner, DEEPLIME

Présentation de DeepLime et Lemonite

DeepLime est une société basée en France, Australie et Nouvelle-Calédonie. Les outils DeepLime permettent de modéliser et d'estimer les ressources minières en s'appuyant sur un traitement de données terrain.



Le produit DeepLime est issu d'une collaboration de la société avec le groupe Eramet :

- 2018-19: Procédure interne avec des logiciels tiers
- 2019-2020: Plateforme de calcul
- 2020 : Librairie de calcul / (geostat & geomodélisation)
- 2020 : Commercialisation de la plateforme !

La présentation est disponible [au format PDF](#) / [YouTube](#)



Sébastien Cathala & Marc – élève de seconde, Lycée du Mont-Dore

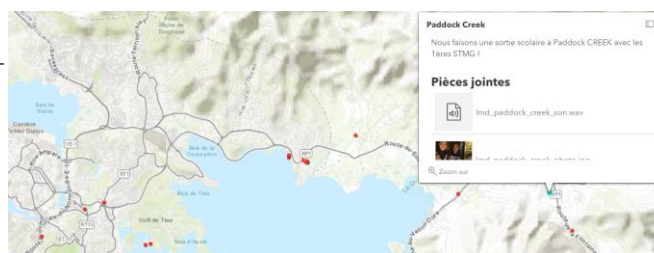
Usages de la cartographie au lycée du Mont-Dore

Des objectifs :

- Élargir les compétences des élèves (productions graphiques variées, outils variés, réflexion et analyse géographiques)
- Intégrer plus de cartographie dans les activités pédagogiques
- Formation du citoyen

Les outils géomatiques sont utilisés au lycée du Mont-Dore pour plusieurs usages pédagogiques :

- Récits géographiques
- Productions de cartes thématiques
- Atlas Sonore de la Nouvelle-Calédonie



Une façon simple et ludique d'entrer dans une activité géographique !



A la une!

Découvrez les dernières productions publiées (MAJ octobre 2020)

			
1 - La pandémie de COVID-19 Comment les personnes se sont-elles adaptées aux mesures liées à la crise sanitaire ?	1 bis - Covid-19 NC L'information géographique au service du suivi sanitaire de la pandémie Covid-19 proposée	2 - Les Pays Francophones Les différents pays francophones à travers le Monde	3 - Atlas sonore Découvrir la Nouvelle-Calédonie en images et en sons!

Sélection de projets

Travaux réalisés par les élèves du lycée

			
Document Link Catalaya, le territoire imaginaire	Web Mapping Application Le nickel, un pilier de l'économi...	Web Mapping Application Pondichéry	StoryMap Romans graphiques Un projet de l'enseignement d'exploration "Littérature et société" - Année scolaire 2019

La présentation est disponible [au format PDF](#) / [YouTube](#)



Houy-Sy Thao, Gouvernement de la Nouvelle-Calédonie

Data.gouv.nc, la plateforme open data de la Nouvelle-Calédonie



L'OPEN DATA ?

LES DONNÉES

LES RÉUTILISATIONS

CONTRIBUEZ !

LA PLATEFORME DES DONNÉES PUBLIQUES DE LA NOUVELLE-CALÉDONIE

Consultez et téléchargez librement les données des administrations calédoniennes

VOTRE RECHERCHE

Exemple : impôt ou emploi



Comment devenir producteur de données ? Qui gère l'intégration des données sur data.gouv.nc ? Mais combien ça va nous coûter ? Quels sont les formats de données pris en charge ? Peut-on automatiser le rafraîchissement des données ? Quel est le lien avec la plateforme de téléchargement Géorep ? J'ai déjà ma propre plateforme open data ... (?) Et si j'ai des données à caractère personnel ? J'ai peur que mes données ne soient pas assez fiables ou complètes ... (?) Peut-on nous attaquer s'il y a des erreurs dans les données ?

Autant de questions auxquelles des réponses ont été apportées par Houy-Sy !

Ici vous en avez d'autres :

opendata@gouv.nc

La présentation est disponible [au format PDF](#) / [YouTube](#)



Retour sur la “cartopartie”

Une cartopartie est une production collaborative qui a pour objectif de produire des données géographiques d'une zone définie dans un temps assez court. Durant ces séances les volontaires sont conviés pour effectuer des relevés sur le terrain ou recueillir des données. Pendant le GIS DAY 2020, une cartopartie a été organisée, afin de sensibiliser les participants aux outils opérationnels de saisie d'informations géographiques. Ces outils ont été mis en place par les géomaticiens du club (Gouvernement de la Nouvelle Calédonie, province Nord, GIE SERAIL, PEP), qui ont travaillé conjointement à la mise en œuvre des applications.



- Fond

Cette PEP (Politique d'un volume données.



Pour cela un atelier, d'une demi-journée, a été mis en place, afin de répondre à des besoins opérationnels de certains membres du club, à savoir :

- la numérisation des rivières et des forêts dont l'objectif est de cartographier les axes des rivières et les surfaces de forêts à partir de deux fonds de plans distincts :
 - Mosaïque de 196

demande a été engagée dans le cadre de la de l'Eau Partagée) pour permettre la production important de

- le relevé des façades des bâtiments dont l'objectif ici est de photographier certains immeubles identifiés, afin d'alimenter la base de données city GML 3D créée par le GIE SERAIL.

Mise à disposition

Une application web de saisie a été développée par la province Nord, pour la numérisation des axes des rivières et les surfaces des forêts, avec une vidéo tutorial pour l'utilisation de l'application.

Pour le relevé terrain des bâtiments, les participants ont utilisé une application déployée sur QuickCapture par le SGT (Service de la Géomatique et de la Télédétection) de la DTSI et le GIE SERAIL.





Résultat de la cartopartie

Pour avoir un aperçu des résultats de la numérisation et du relevé terrain, deux Dashboard ont été développés par le gouvernement de la Nouvelle-Calédonie. Un pour la visualisation des résultats de la numérisation (avec 189 tronçons de rivière relevés pendant la cartopartie) et un Dashboard pour le suivi des relevés des façades.



Ci-dessous un visuel, avant/après des résultats des photos des façades, montrant le rendu dans la base city GML 3D.



La cartopartie a rencontré un succès, à la fois, par l'intérêt porté par ses participants, pour le format proposé et pour leur contribution à la création de données.

L'application dédiée à la numérisation des axes des rivières reste accessible au public [ici](#), pour compléter les données d'ores et déjà produites.

Merci à tous !

La présentation est disponible [au format PDF](#)



Appréciation du GIS Day 2020 par les participants

Appréciation générale

Avez-vous participé à l'édition 2019 ? Est-ce que le GIS DAY 2020 vous a paru ...

● De même qualité	24
● Mieux	5
● Moins bien	7
● Je n'ai pas participé l'année de...	18



Même si les moyens ont été réduits cette année (absence du café d'accueil le matin, « une seule viennoiserie à la pose ! », pas d'ateliers, etc.), la journée a été jugée globalement de même qualité que l'année passée. Nos interlocuteurs sont indulgents dans leurs commentaires : certaines critiques s'accompagnent d'un « nous savons le manque de moyens cette année ».

L'absence des ateliers est regrettée et la « lourdeur » de la présentation SERAIL est appréciée de manière variable selon le public.

La diversité des sujets est saluée et les sujets liés à l'environnement et les sujets agrémentés de démonstrations concrètes le sont particulièrement. Il est parfois regretté le manque d'interventions de personnes extérieures à la Nouvelle-Calédonie. Jugés parfois trop techniques et pas assez, ces remarques mettent en avant une communication qui gagnerait à être plus segmentée : le format « atelier » permettrait de mixer la diversité des sujets et l'angle de présentation.

L'ambiance « informelle » est appréciée en général.

L'approche qui consiste à présenter le point de vu utilisateur a l'avantage de vulgariser et de mettre en valeur les interlocuteurs mais n'intéresse pas tous les géomaticiens : certains soulignent que l'on s'éloigne de la dimension technique du partage. Le manque d'applications innovantes est regretté : « un point des, attributs ... c'est un peu toujours la même chose ».



Sentiment général sur la journée d'interventions



Note moyenne : 4.08

Forces	Faiblesses
Intérêt sur les thématiques et qualité de l'organisation. Rythme varié. Convivialité. Sujets intéressants et convivialité.	Manque des ateliers de l'après-midi. Certains formats d'échanges un peu longs. Qualité audio.

Les introductions du matin par les politiques et leur présence est toujours appréciée Le côté familial, humoristique et informel de l'animation est apprécié de certains, d'autres plus rares trouvent l'animateur trop familial et peut-être fatigué en cette fin d'année.

La qualité technique et le professionnalisme des intervenants est souligné ...leurs talents d'orateurs pas toujours. Eternel dilemme en communication et information, contenant et contenu, ... il est souvent difficile de jouer sur les deux tableaux.

La digitalisation de la journée via les réseaux sociaux est souhaitée par certains : YouTube ou Facebook par exemple et l'horaire de fin de la journée à 17h30 est jugé trop tardif par certains.

Le rythme des présentations vous a paru



Note moyenne : 3.66

Forces	Faiblesses
Bon rythme et qualité de l'animation. Les sujets sont très intéressants. Présentation sur le format NEIGE très intéressante... pour certains	Mauvaise maîtrise des temps de présentation. Lenteurs, lectures et manque de spontanéité. Mise en scène peu accrocheuse. Rythme trop soutenu entre le passage d'une présentation à une autre. Point d'étape sur la 'Neige' trop longue ... pour certains. Sentiment d'une conférence organisée par un éditeur



La qualité de l'animation vous a paru



Note moyenne : 4.19

Quel niveau d'intérêt portez-vous au club géomatique ?



Note moyenne : 4.40

Les thématiques abordées vous ont paru



Note moyenne : 4.28

La qualité des intervenants vous a paru



Note moyenne : 4.28

Concernant le format du GIS DAY 2020 NOUMEA

■ Médiocre
 ■ Passable
 ■ Correcte
 ■ Bien
 ■ Très Bien



L'inscription par Internet est appréciée mais certains souhaitent un message de confirmation agrémenté d'un rappel des choix qu'ils ont fait. Le format en demi-journées est lui aussi apprécié.

Certains indiquent que la quantité d'information est trop importante. Le mail décrivant les différentes inscriptions est trop complexe : inscription GIS DAY, inscription cartopartie, inscription géophoto, ... Une seule procédure d'inscription semble préférable.

L'absence de café le matin, un espace trop petit pour le café, l'absence de personnel pour guider les convives et servir le café sont des points négatifs très souvent soulignés.

Vos suggestions en format Verbatim

- Présentation d'un thème extérieur à la NC pour voir ce qu'il est possible de faire ailleurs.
- Continuer à inviter des étudiants comme le lycée du Mont Dore. Voir peut-être si des choses existent au niveau de l'UNC.



- Un atelier sur la storymap, une réalisation de carte
- Des démonstrations
- Restitutions géographiques des données statistiques en Nouvelle-Calédonie et son traitement géomatique
- Un retour avec les mails des intervenants pourrait être intéressant pour faciliter cette mise en relation
- Prévoir à nouveau une présentation-échange sur un sujet plus transversal ou plus structurant
- Cartopartie à conserver en 2021
- Plus de diversités dans les ateliers l'après-midi
- Imprimer 2 ou 3 programmes en A3/A2 pour les coller sur la porte, sur le panneau d'affichage et sur la porte des escaliers du RdC.
- Un mix de GIS DAY avec du OSS NC ?
- Mettre en avant les innovations !
- Peut-être faire un partenariat avec le restaurant "Le bout du monde" pour une restauration type "buffet" le midi, avec éventuellement une petite participation des personnes souhaitant se restaurer sur place ?
- Plus de temps d'échanges entre les participants

Quelles structures pourraient participer au Club Géomatique selon vous (en dehors des structures déjà partenaires) ?

- Le port autonome
- Petites entreprises privées (souvent les sous-traitants des collectivités publiques).
- Les opérateurs immobiliers (SECAL, SIC, SEM AGGLO).
- Communes du nord en partenariat avec le SERAIL.
- Continuer à développer des partenariats avec les scolaires ou universités, c'était très intéressant de voir l'engouement des lycéens du Mont-Dore sur les outils de la géomatique, à pérenniser.
- IAC - Les chambres consulaires – ADRAF

Nous envisageons la possibilité de délocaliser cette manifestation en Province Nord en 2021, cela serait-il un frein à votre participation ?

● Oui	27
● Non	27



La réalisation d'un GISDay dans le Nord posera la question de la participation et de la capacité à dématérialiser les GISDay pour permettre sa participation à distance.